

Praktiska lietotāju iesaistīšana

Organizatorisks ceļvedis sociālo pakalpojumu sniedzējiem **PĀRSKATS**



Pakalpojumu sniedzēji lauku apgabalos saskaras ar daudziem izaicinājumiem.

Ceļvedī sniegtā informācija

- kā publiskā, privātā vai bezpeļņas sektora sociālo pakalpojumu sniedzēju organizācijās var panākt, ka pakalpojumu attīstību to praksē virza pakalpojumu lietotāji.
- sociālo pakalpojumu sniedzēju praktisko pieredzi, iesaistot pakalpojumu lietotājus jaunu piedāvājumu izveidē vai esošo piedāvājumu izskatīšanā.

Organizatoriskais ceļvedis...

- ir paredzēts sociālo pakalpojumu sniedzēju vadītājiem.
- mudina jūs kā vadītāju izmantot daudzveidīgos projekta *SEMPRE* apkopotos resursus.



Ceļvedī jūs atradīsiet...

- solis 1** • piecus soļus, ko jūs kā sociālo pakalpojumu sniedzējs varat izmantot, lai veicinātu pakalpojumu lietotāju līdzdalību.
- solis 2** • noderīgu apraksti un veidnes.
- solis 3** • pielikumā ir sniegti izdales materiāli, veidnes un rīki, ko varat izmantot gan jūs, gan jūsu darbinieki.
- solis 4**
- solis 5**



Iepazīstiet spēcīgāšanu

Spēcīgāšana un pakalpojumu lietotāju iesaistīšana palīdz risināt lauku apgabalos sastopamās problēmas!



Ceļvedī sniegtā informācija

- Būtiski spēcīgāšanas aspekti individuālā, organizatoriskā un sabiedrības līmenī.
- Spēcīgāšanas radītais emancipācijas efekts un pakalpojumu lietotāju līdzdalība sadzīves situācijās.
- Kā mācīšanās darbībā palīdz veidot spējas lietotāju iesaistīšanai jūsu organizācijā?

Ceļvedī jūs atradīsiet...

- spēcīgāšanas koncepcijas kopsavilkumu, ko varat izmantot, lai izskaidrotu darbiniekiem plānoto darbības virzienu.
- īsu ievadu "mācīšanās darbībā", kas ir vadošais princips.
- atsauces uz ārējiem literatūras avotiem, kur pieejama papildu informācija par spēcīgāšanu.



Ierosiniet ideju

Ir svarīgi vienoties ar darbiniekiem un ieinteresētajām personām!



Ceļvedī sniegtā informācija

- Kā iepazīstināt jūsu organizāciju ar spēcīgāšanas koncepciju?
- Kādi būtiski jautājumi ir jāapspriež ar personālu?
- Kā jūs varat pārbaudīt lietotāju iesaistes iespējamību, izmantojot scenārijus?
- Kādi lēmumi ir jāpieņem pirms izmēģinājuma projekta uzsākšanas?

Ceļvedī jūs atradīsiet...

- koncepciju komandu iesaistošam darbsemināram, ko varat rīkot saviem darbiniekiem, lai pārrunātu spēcīgāšanas pieeju.
- rīkus izmēģinājuma projekta koncepcijas izstrādei kopā ar darbiniekiem.
- norādes, kas palīdzēs definēt mērķus un veiksmes faktorus un noteikt galvenās ieinteresētās personas.

Projekta *SEMPRE* partneri sveda kopā sociālo pakalpojumu sniedzējus ar pakalpojumu lietotājiem.

Šīs sadarbības laikā viņi izvērtēja sadzīves situācijas un nepieciešamību pēc sociālajiem pakalpojumiem. Tika izstrādātas idejas sociālajiem pakalpojumiem, kā arī izveidoti mikroprojekti, kuros aktīvi piedalījās pakalpojumu lietotāji. Projekta *SEMPRE* partneri sniedza konsultācijas un atbalstu, lai palīdzētu mikroprojektus padarīt pašpietiekamus.

Mikroprojekts 1. piemērs.

Drēbnieku kooperatīvs Norbotenā, Zviedrijā



"WIRKstatt"

Plēnas apgabalā Vācijā projekta *SEMPRE* partneri sarīkoja "nākotnes darbsemināru" ar ilgstošiem bezdarbniekiem.

Viens no rezultātiem bija WIRKstatt dibināšana, kas ir iestāde diskusiju veicināšanai starp sociālo pakalpojumu lietotājiem un sniedzējiem.

Pakalpojumu lietotāji mācās formulēt savas vajadzības un intereses, tādējādi aktīvi aizstāvot savas intereses reģionālā līmenī.

Projekta *SEMPRE* partneris: Kirchlicher Dienst in der Arbeitswelt der Evangelisch-Lutherischen Kirche in Norddeutschland

Projekta *SEMPRE* mērķis ir sociālo pakalpojumu sniedzējiem Baltijas jūras reģiona lauku apgabalos dot instrumentus, kas padarītu pakalpojumus novatoriskākus. *SEMPRE* veicina pakalpojumu lietotāju, proti, nelabvēlīgā situācijā esošu grupu locekļu, iesaistīšanos sociālo pakalpojumu izstrādē un sniegšanā.

Drēbnieku kooperatīvs

Norbotenas apgabalā projekts *SEMPRE* atskārta, ka migrantiem trūkst darba iespēju, kas ļautu izmantot viņu prasmes.

Projekts *SEMPRE* palīdzēja migrantu grupai izveidot kooperatīvu, kar ražo tekstilizstrādājumus, piem., augļu maisījumus, kas tiek piegādāti vietējiem lielveikaliem.

Projekta *SEMPRE* partneris iesaistīja vietējos pakalpojumu sniedzējus un sniedza atbalstu kooperatīvam biznesa plānošanā un uzņēmējdarbībai nepieciešamo prasmju apguvē.

Projekta *SEMPRE* partneris: Coompanion Norrbotten

Mikroprojekts 2. piemērs.

WIRKstatt Plēnas apgabalā, Vācijā



Novatoriski risinājumi uzticamai, cenas ziņā pieņemamai un pieejamai pakalpojumu infrastruktūrai

Sociālo pakalpojumu lietotāju un sniedzēju sadarbība lauku apgabalos ar mērķi noteikt faktiskās vajadzības un veicināt novatoriskus risinājumus

Neaizsargāto grupu nākotnes iespēju palielināšana un potenciāla izmantošana lauku apgabalos

Avots: Prof. Malin Lindberg,

Luleå Tehnoloģiju universitāte, Zviedrija



Izmēģinājuma projekta noteikšana

Pakalpojumu lietotāju spēcīnāšanai ir nepieciešams spēcīgs personāls. Atbalstiet darbiniekus un veiciniet sadarbību!



Rezultātu novērtēšana

Jūs un jūsu komanda iegūs daudz jaunu zināšanu. Atskatieties uz pieredzēto un pārrunājiet to!



Turpināt iesākto

Lieliski padarīts! Pastāstiet par šo projektu citiem un neapstājieties pie sasniegtā!

Autors

Monika Neht
Kirchlicher Dienst in der Arbeitswelt der Ev.-Luth. Kirche in Norddeutschland
www.kda-nordkirche.de

Izdevniecības ziņas

Diakonisches Werk Schleswig-Holstein (DW SH)
Landesverband der Inneren Mission e.V.
Kanalufer 48
D-24768 Rendsburg

Attēli

DW SH, iStock, Wiebke Hinz, Daniel Gonzalez, Adam Whitlock, Ann-Britt Pada, Maika Hagemann-Schilling, Monika Neht, Benjamin Suomela/Norden.org, Frida Larsson/Geektown

Projekts *SEMPRE* bija trīs gadu projekts, ko finansēja Eiropas Savienības (Eiropas Reģionālās attīstības fonds) Interreg Baltijas jūras reģiona programma 2014.–2020. gadam.



www.sempre-project.eu

Vairāk informācijas par projekta *SEMPRE* rezultātiem varat atrast vietnē: www.sempre-project.eu/results

Spēcināšanas rokasgrāmata sniedz praktiskas vadlīnijas sociālo pakalpojumu sniedzējiem, kā iesaistīt lietotājus pakalpojumu izstrādē.

Spēcināšanas apmācības rokasgrāmata palīdzēs izglītot darbiniekus par spēcināšanas koncepciju.

Politikas ieteikumu mērķis ir izveidot uzticamu, cenas ziņā pieņemamu un pieejamu pakalpojumu infrastruktūru lauku apgabalos.



Ceļvedī sniegtā informācija

- Kā vadītāji sadarbībā ar darbiniekiem var izstrādāt izmēģinājuma projektu pakalpojumu lietotāju iesaistīšanai?
- Svarīgi līderības aspekti atbalsta sniegšanā.
- Pasākumi izmēģinājuma projekta īstenošanai, balstoties uz pieeju "mācīšanās darbībā".



Ceļvedī sniegtā informācija

- Dažādi novērtēšanas līmeņi.
- Novērtēšanas un spēcināšanas principu vienojošais elements.
- Jautājumi, kas jāuzdod rezultātu izvērtēšanas posmā.



Ceļvedī sniegtā informācija

- Grūtības uzturēt entuziasmu: Jaunas idejas mēdz būt gan aizraujošas, gan satraucošas. Pastāv metodes, kā risināt problēmas, ko rada bažas par jaunu ideju īstenošanu, un kas palīdzēs turpināt iesāktā darba virzību.
- Kā padarīt projektu ilgtspējīgu?

Šī ir Organizatoriskā ceļveža saīsinātā versija. Pilnā versija, kā arī noderīgas veidnes, rīki un resursi ir pieejami projekta *SEMPRE* tīmekļa vietnē:



www.sempre-project.eu/roadmap

Ceļvedī jūs atradīsiet...

- praktiskus ieteikumus uz sadarbību balstītai līderībai un organizācijas pārvaldībai.
- norādes izmēģinājuma projekta procesa organizēšanai un pārvaldībai.
- saites uz projekta *SEMPRE* Spēcināšanas rokasgrāmatu un Spēcināšanas apmācības rokasgrāmatu,
- kas sniedz padziļinātu informāciju par spēcināšanas koncepciju, palīdzot to attīstīt par attieksmi un izmantot kā metodi.

Ceļvedī jūs atradīsiet...

- ieteiktos rīkus izmēģinājuma projekta rezultātu izvērtēšanai, piemēram, "Īstenotās rīcības pārskatu", "Novērtējuma anketu" un daudz ko citu. "Izvērtējot visus no pakalpojumu lietotājiem un sociālo pakalpojumu sniedzējiem saņemtos ziņojumus, nonācām pie secinājuma, ka pakalpojumu lietotājus ir ārkārtīgi svarīgi iesaistīt visos pakalpojumu plānošanas un sniegšanas posmos."

Kati Turtiainen, Jiveskiles Universitāte, Kokolas Universitātes konsorcijs Chydenius, Somija

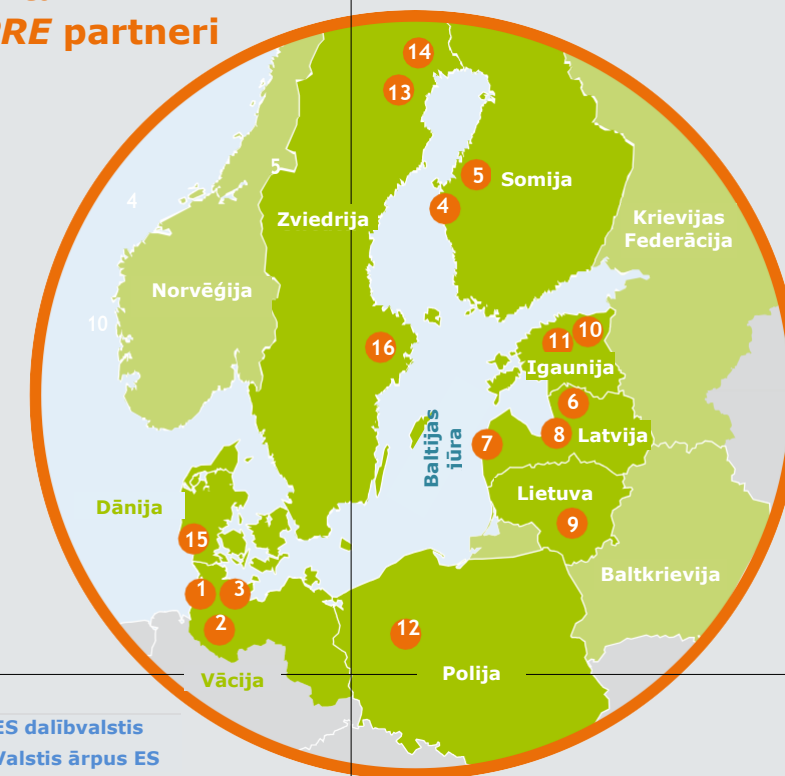
Ceļvedī jūs atradīsiet...

- vairākas stratēģijas, kas palīdzēs jums un jūsu organizācijai turpināt stiprināt un izstrādāt novatoriskus sociālos pakalpojumus.

Vēlam panākumus! Esiet laipni aicināti ar mums sazināties.

www.sempre-project.eu

Projekta *SEMPRE* partneri



■ ES dalībvalstis
■ Valstis ārpus ES

- 1 Šlēsvigas-Holšteinas Diakonija (DE)
- 2 Evanģēliski luteriskā baznīca Ziemeļvācijā (DE)
- 3 Šlēsvigas-Holšteinas Ekonomikas akadēmija (DE)
- 4 Novia Lietišķo zinātņu universitāte (FI)
- 5 Kokolas Universitātes konsorcijs Chydenius (FI)
- 6 Vidzemes Augstskola (LV)
- 7 Liepājas Diakonijas centrs (LV)
- 8 Latvijas Universitāte (LV)

- 9 Luterāņu diakonija (LT)
- 10 Igaunijas Evanģēliski luteriskā baznīca (EE)
- 11 Sociālās rīcības fonds (EE)
- 12 Mūžizglītības fonds PERITIA (PL)
- 13 Coompanion Norrbotten (SE)
- 14 Sunderby Tautas vidusskola (SE)
- 15 Dienviddānijas Augstskola (DK)
- 16 Nordregio (SE)